



Naturskyddsföreningen Älvkarleby

Kommunstyrelsen
Älvkarleby kommun
Box 4
814 21 Skutskär

Älvkarleby 2009-06-18

Naturskyddsföreningen Älvkarleby har tagit del av förslag till översiktsplan för Älvkarleby kommun och har följande synpunkter.

Allmänna synpunkter

Vi ser mycket positivt på att översiktsplanen nu äntligen kommer att uppdateras. Vi anser att en översiktsplan är ett mycket viktigt verktyg för styrningen av kommunens utveckling i en positiv riktning och för hushållningen av kommunens stora värden som boendemiljö och naturmiljö. Vi anser att det är i samband med översiktplaneringen som den huvudsakliga översiktliga planeringen skall ske, inte i samband med detaljplaneringen. Föreliggande förslag innebär kvalitetsmässigt en avsevärd förbättring jämfört med den tidigare översiktsplanen. Vi hade dock gärna sett att arbetet med framtagandet av översiktsplanen hade skett med betydligt mer dialog med allmänhet och ideella organisationer i kommunen om markanvändningskonflikter, så som skett i många andra kommuner. Detta skulle ha gett en bättre förankrad översiktsplan och därigenom underlättat arbetet med framtida detaljplaner.

Kommunen anser att "Samtidigt kan förtjäna att framhållas att översiktsplanens anvisning om utvecklingsområden i mycket är begränsad till att vara just en översiktlig utredning och redogörelse för kommunens vilja. Ingående analyser och bedömningar av respektive avvägningar mellan olika intressen måste i mycket hänskjutas till fortsatt arbete med detaljplaner, områdesbestämmelser, byggnadsprogram och bygglovsansökningar mm.". Vi anser i motsats till kommunen att denna avvägning mellan intressen samt konsekvensbeskrivningen av etableringar av verksamheter huvudsakligen skall ske under översiktplaneringen och

inte senare. I föreliggande förslag diskuteras överhuvudtaget inte konflikter mellan olika markanvändningsintressen vid beskrivningen av utvecklingsområdena. Tillräcklig kunskap föreligger tydligen inte i dagsläget för att kunna göra denna avvägning mellan intressen, vilket är beklagligt.

Vi har med glädje konstaterat att några av de synpunkter som vi tidigare lämnade i vårt remissvar till samrådsutgåvan har beaktats. Dessa synpunkter upprepas inte i detta remissvar. Vi kan tyvärr också konstatera att många av våra synpunkter inte har beaktats. Vi avstår av utrymmesskäl att orda om det vi tycker är bra i förslaget till översiktsplan.

Vi hoppas att kommunen kommer att följa plan- och bygglagens intention att genomföra en seriös aktualisering av översiktsplanen under varje mandatperiod.

Mer bebyggelse nära tågstationer

På sidan 96 förespråkas lokalisering av bebyggelse nära tågstationer. Detta ser vi som en mycket viktig utgångspunkt vid lokalisering av ny bebyggelse. Boende och verksamheter inom cykelavstånd från tågstationer (3 km ifrån) underlättar användningen av Upptåget och vår nödvändiga fortsatta övergång till mer klimat- och energismarta sätt att förflytta oss. Vi anser inte att denna strävan avspelas i tillräcklig omfattning i översiktsplanen. Med översiktsplanens förslag blir andelen boende med korta avstånd till tågstationer knappast större än den är i nuläget. Det bör redovisas mätbara mål för detta. Man kan i detta sammanhang notera att det största utvecklingsområdet i planförslaget ligger i Långsand, så långt bort från en tågstation som man komma i vår kommun.

Framförallt bör det planeras mer bebyggelse i anslutning till stationen i Älvkarleö. Vi förespråkar en mer expansiv utveckling av bebyggelsen här än vad översiktplanen gör. Området har förutom närheten till tågstationen stora kvaliteter som boendemiljö, bl.a. genom närheten till älven. Sedan samrådsutgåvan av översiktsplanen redovisades har ett konkret önskemål

om etablering av verksamhet i området inkommit, som en direkt följd av närheten till tågstationen. Att det finns en stark önskan om etablering av verksamheter nära stationer borde förutsetts redan i samrådsutgåvan och är ett konkret exempel på att närheten till tågstationer undervärderats i planarbetet. Längre ner i detta dokument, i samband med kommentarer till Utvecklingsområde 33, redovisar vi förslag på utökning av bebyggelsen i Älvkarleö stationssamhälle.

Vi är även positiva till att bebyggelsen förtätas nära övriga tågstationer och att det där byggs flervåningshus.

Strandskydd

Det bör anges på en karta var strandskyddslagen gäller och var man sökt och fått dispens från strandskyddslagen. Det bör anges vilka av de i planen föreslagna utvecklingsområdena som kräver dispens från idag gällande strandskyddslag. Detta bör anges även på detaljkartorna över utvecklingsområdena. Det bör också för varje enskilt fall redovisas skäl till varför man anser att dispens från strandskyddet skall medges.

Bevarande av odlingslandskapet

Den minskande arealen öppen hävdad mark gör att allt fler arter försvinner från kommunen. Det är därför viktigt att vi bevarar och sköter odlingslandskapet på ett sätt som gynnar den biologiska mångfalden. Vi ser liksom planförfattarna svårigheten med målsättningen att hålla det öppna landskapet öppet. Betesdrift måste uppmuntras av kommunen. Gles bebyggelse kan möjligen underlätta att landskapet hålls öppet. Nya utvecklingsområden där betesdrift uppmuntras bör fastställas i planen, områden där närboendes klagomål på betesdriften inte skall höras. En strategi för bevarande av det öppna landskapet och dess naturvärden bör utvecklas och hur bebyggelse kan kombineras med bevarande av omgivande öppet landskap.

Andra områden än de som anges i figuren på sidan 73 bör klassas som "Odlingslandskapets bevarandeområde", t.ex. fler delar av Gårdskär. En bättre kulturlandskapsutredning bör ingå som underlag i översiktsplanen.

På sidan 96 sägs att exploatering av jordbruksmark noga bör övervägas, dvs att man bör fundera på om man verkligen bör bygga på jordbruksmark. Flera av de föreslagna utvecklingsområdena (t.ex. Område 4, 5, 9, 19, 21, 23 och 25) ligger trots detta på jordbruksmark.

Mer lövskog och fler ängar i Skutskär

Om Område 5 på sidan 102: Vi förordar att det "träskliknande" området görs om till en vacker lövskog istället för en "vacker park". Ett föredömligt exempel är skogen väster om vattentornet i Skutskär. Fler skogar som denna borde finnas centralt i Skutskär. De flesta andra öppna ytor som ligger för fäbot anser vi, i enlighet med grönplanen, att man överför till hävdad ängsmark som slåttas en gång om året. Många av de öppna markerna i Skutskär och Älvkarleby är dessutom av den sandiga, kalkrika och örtrika typ som är särskilt värdefull att bevara. Såväl lövskogar som ängar är både mer lättskötta (och därmed billigare i drift) och har större biologisk mångfald än parker.

Naturreservat

Vi ser mycket positivt på förslaget på ett kommunalt naturreservat på Rotskär. Förutom de naturvärden som finns där utgör det ett värdefullt närströvområde och är betydelsefullt för skolornas verksamhet.

Vi är mycket positiva till alla de förslag på naturreservat som föreligger. Det krävs dock att en ännu större andel av skogen i vår kommun utöver vad som hittills föreslagits skyddas i naturreservat för att vi på sikt skall kunna förhindra att ett stort antal arter försvinner från vår kommun. Ett par exempel på områden som vi anser bör bli naturreservat är Vidhällarna-Långhäll-Lummerbäcken-Flät-området och Myrbo. Vi är starkt negativa till

att det i det senare planeras ett utvecklingsområde för bebyggelse (Område 40).

Naturvårdsprogram

Vi ser också mycket positivt på förslaget att det upprättas ett nytt naturvårdsprogram. Mycket ny kunskap om naturen har tillkommit genom olika inventeringar sedan Länsstyrelsens befintliga naturvårdsprogram utkom 1987. Mycket mer och detaljerad information om naturvärden finns än vad som redovisas på kartorna i planförslaget. Denna information finns hos länsstyrelsen och i kommunens egen Naturdatabas.

Friluftsområden

Friluftslivsredovisningen på kartan på sidan 63 är alltför schablonmässig. En friluftslivsutredning borde ingå som underlag till översiktsplanen. Naturområden av värde för friluftslivet bör framgå där; t.ex. tätortsnära skog och andra naturområden som utnyttjas frekvent.

Grönplanen

I översiktsplanen bör det finnas en sammanfattning av den bifogade gröna planen, speciellt när det gäller principer och konkreta förslag.

Vindkraft

Det bör nämnas i översiktsplanen att Område Älv2 på kartan på sidan 85 i dagsläget är ett relativt tyst skogsområde, något som en vindkraftsetablering skulle spolia. Framtida miljökonsekvensbeskrivningar bör utvisa vilka områden inom de i planförslaget angivna som är bäst lämpade för en vindkraftsetablering.

Vägreservat

De vägreservat som redovisas i översiktsplanen har en alltför snäv geografisk definition, dvs det bör anges bredare korridorer inom vilka vägarna med stor sannolikhet hamnar om de anläggs. I flera fall är det sannolikt att en eventuell framtida vägdragning hamnar utanför den i översiktsplanen angivna korridoren.

Vi är starkt negativa till en väg för lastbilstrafik från Glamsen till Bultbo med syftet att avlasta riksväg och tätortsbebyggelse från lastbilstrafik. Denna väg skulle medföra en omfattande störning på natur och friluftsliv i ett mestadels ostört och tyst skogsområde. Vi har också svårt att förstå att den omfattande lastbilstrafiken till och från väg 76 mot Karlholm skall ta vägen via Marma, E4-an och Glamsen. Eftersom huvudsyftet med den föreslagna vägen är att minska lastbilstrafiken genom Skutskär är ett mindre dåligt alternativ att bygga en förbifart väster om Skutskär från södra infarten till Skutskär till Bultbo.

Buller

Bullerstörningar från motorbanan på Västanå bör omnämnas i planen.

Ett första steg till utveckling av en strategi för älvrummet

Kapitlet "Ett första steg till utveckling av en strategi för älvrummet" redovisar visioner kring utvecklingen av de älvnära områdena. Dessa visioner är intressanta och viktiga men inte baserade på faktaunderlag på det sätt man förväntar sig i en översiktsplan. Vi anser därför att det är högst rimligt att hela kapitlet bör ha samma status som t.ex. grönplanen och därför istället läggas som en bilaga till översiktplanen.

”Älvrummet” och ”vattenrummet” är inga etablerade begrepp och bör därför definieras bättre, t.ex. geografisk utbredning och vad som är nyttan med begreppen. I kapitel 3.2.1 refereras till en Älvplan. Troligen avses ”Ett första steg till utveckling av en strategi för älvrummet”.

Den geografiska utsträckningen av områdena bör anges på kartorna.

Område 13. Vi är inte motståndare till att det görs en viss röjning i de branta naturligt skogsbevuxna strandbrinkarna för att skapa vyer mot vattnet. Det bör dock bara göras på ett fåtal ställen och inte genom en homogen hårdgallring, för övrigt i enlighet med vad som förespråkas i den till översiktsplanen bifogade grönplanen (sid 35). Uppströms Nygård i Älvkarleö finns ett avskräckande exempel på hur fel det kan bli med en homogen hårdgallring som både är oestetisk och förkastlig ur ekologisk synpunkt. I grönplanen nämns under ”Strategi för vattennära vegetation” att ”Alla kommunens stränder bör inventeras ...”. Detta nämns inte i översiktsplanen. Vi anser att det är viktigt att en sådan kommer till stånd, liksom detaljerade skötselplaner i nära samarbete med markägare, för att optimala hänsyn skall kunna tas till närboende, friluftsentressen och naturvård.

Område 20. Det bör anläggas en älvnära gång- och cykelväg från golfbanans södra ände till Dalälvsbron, med en dragning som inte stör verksamheten på golfbanan.

Område 23. Vi anser att älvbrinkarna nedströms Älvkarleby kraftverk i huvudsak är attraktiva och inte ”inger en känsla av att befinna sig i en grusgrop”. Ett undantag är den med erosionsskydd försedda brinken på Västanåsidan, där en kraftigare undervegetation vore önskvärd. De öppna sandiga, kalkrika och örtrika brinkarna är en värdefull och unik biotop för framförallt insektsfaunan och kan på sikt, väl skötta, utgöra ett komplement och förstärkning av de omfattande naturvärden som konstaterats finnas på likartade biotoper längs framförallt Uppsalaåsen. Vi är därför motståndare till en ökad beskogning av älvbrinkarna mellan Älvkarleby kraftverk och i höjd med Sandören. Vi ser hellre att vissa delar avverkas för att skapa mer öppna sandytor med låg ört- och

buskvegetation. Fiskesportmuseet kan dock på sikt med fördel döljas av en utökad skogsridd mot älven.

Område 25. Av estetiska skäl bör forsområdena i Älvkarlebyfallen hållas fria från träd. Det gör också fallområdet mer attraktivt för turister och ortsbor som får en bättre överblick av området. Eftersom vattenflödet genom Älvkarlebyfallen inte längre är tillräckligt stort för att detta skall ske på ett naturligt sätt bör röjning ske manuellt.

Ett ökat utnyttjande av älven för båttrafik leder bl.a. till ökat buller och ökade störningar på djurlivet längs älven. Detta bör diskuteras i översiktsplanen.

Utvecklingsområden

Allmänna synpunkter

Flera områden är inte avgränsade på kartorna och planförfattarna vägrar ange med vilken noggrannhet områdenas avgränsning är gjord. Om osäkerhet föreligger om områdenas utsträckning pga bristande kunskaper om områdenas egenskaper och intressekonflikter bör områdena anges med en väl tilltagen utsträckning. Att i ett senare skede hävda att detaljplanering av ett område sker med stöd av översiktsplanen trots att detaljplaneområdet synbarligen ligger utanför det i översiktsplanen avgränsade området skulle vara en respektlös inställning till översiktsplanen och att man ifrågasätter på vilket allvar kommunen tar översiktsplanen.

Vid beskrivningen av ett utvecklingsområde redovisas inte i tillräcklig utsträckning vilka avvägningar som skett mellan olika markanspråk, trots att detta är ett av översiktsplanens huvudsyften. Olika markanspråk som kolliderar med utvecklingsområdet bör anges på detaljkartorna.

Ett utvecklingsområde för bebyggelse föreslås inom föreslaget naturreservat, fyra områden i vilka nyckelbiotoper ingår och tre områden i

direkt anslutning till nyckelbiotoper eller föreslagna naturreservat (vilka därmed riskerar att påverkas negativt). Nyckelbiotoper är tänkta att vara ett viktigt komplement till naturreservat i jakten på att förhindra utarmning av den biologiska mångfalden. Vi anser därför inte att intrång i nyckelbiotoper är befogade för utveckling av bebyggelse. Att så föreslås ske visar på en i planen förvånande brist på hänsynstagande till skyddsvärd biologisk mångfald.

Det bör klarläggas i översiktsplanen att man vid detaljplanering måste införliva intilliggande strandområden och andra intilliggande skyddsvärda områden för rekreation och biologisk mångfald. Om kommunen verkligen är mån om kommuninvånarnas boendemiljö bör man köpa in dessa områden eller göras till huvudman för skötseln av områdena. Det finns flera sentida exempel på hur markägare eller enskilda närboende i samråd med markägare har förändrat dylika områden på ett för allmänheten och den biologiska mångfalden negativt sätt.

Synpunkter på enskilda utvecklingsområden.

Område 8 bör delas upp i flera områden med olika numrering, eftersom dess delar är klart geografiskt åtskilda.

Område 10 och 11 bör delas upp i flera områden med olika numrering eller slås ihop. Område 11 och det nordligaste av de tre 10-områdena ligger i direkt anslutning till föreslaget naturreservat och bör därför inte bebyggas. I Område 10 ingår områden med ädellövskog som bör undantas från exploatering.

Område 13 måste avgränsas på kartan.

Område 17 berör i väster en skyddsvärd bäckravin. Bebyggelse bör därför inte ske närmare än 80 m från bäckravin.

Område 19. Vi anser att Tegelbruket måste hållas öppet genom bete. I området finns flera gräsmarker som bör bevaras genom hävd. Detta ligger

för övrigt i linje med den karta (sid 73) som utpekar bl.a Tegelbruksområdet som del av "Odlingslandskapets bevarandeområde". Det är viktigt att ny bebyggelse inte försvårar framtida bete i området. Bebyggelse bör därför inte planeras i området förrän en strategi för hur bebyggelse kan kombineras med bevarande av omgivande öppet landskap har tagits fram. Risken för skred i området måste utredas innan ytterligare bebyggelse planeras.

Utredningsområdet kring Dragmossen bör behandlas som ett utvecklingsområde även om behovet inte är fastlagt. Området måste dessutom kommenteras i texten.

Område 22 måste avgränsas på kartan.

Område 23. Området gränsar till en nyckelbiotop, som med stor sannolikhet kommer att påverkas negativt vid en exploatering inom utvecklingsområdet. Ett bättre alternativ är att bygga i skogen norr om Område 23.

Område 25. Området ligger på sandig gräsmark med potentiellt höga naturvärden och bör därför inte bebyggas.

Område 26 och 27 måste åtskiljas på kartan.

Område 28 och 29 är av friluftsintrasse och bör utredas speciellt med avseende på detta.

Område 29 måste avgränsas på kartan.

Område 32 bör strykas helt. Ingen bebyggelse planeras där.

I planen föreslås att område V6 inte utvecklas och det bör därför inte heller vara med som utvecklingsområde.

Område V7. I norra delen av området finns skyddsvärda sandiga gräsmarker som bör undantas från bebyggelse. Utvecklingsområdet bör därför begränsas till blått område i Figur 1.

Område 33. Vi förespråkar en väsentligt ökad bebyggelseutveckling i området (se blått område i Figur 2) än vad som finns i förslaget till översiktsplan. Området har förutom den mycket viktiga närheten till tågstationen stora kvaliteter som boendemiljö.

Område 34. Vi är motståndare till all bebyggelse på västra sidan av Sågdammen pga de stora naturvärden som finns här.

Område 35 måste avgränsas.

Område 36. Nygårdsmon utgör en attraktiv älvnära boendemiljö utan kända förekomster av hänsynskrävande sällsynta arter. Område 36 bör därför kunna utökas till fler delar av Nygårdsmon.

Område 37 och 38 måste avgränsas. Område 38 är av stort friluftsintrasse och bör utredas speciellt med avseende på detta.

Område 39. Det faktum att Ambrickafältet i Länsstyrelsens naturvårdsprogram utpekats som riksobjekt med högsta naturvärde bör kommenteras i texten. Området måste avgränsas.

Område 40. Området berör och gränsar till en mycket värdefull biotop, en av kommunens mest skyddsvärda kalkbarrskogar, varav en del har klassats som nyckelbiotop. Vi anser att området har så stora naturvärden att det bör bli naturreservat. Hela det föreslagna utvecklingsområdet bör därför slopas.

Område 41. Marken nordväst om kanalen är örtrik och bör undantas från bebyggelse. I södra delen finns ett lövskogsområde med grova lövträd som inte bör exploateras.

Område 43 bör begränsas till 100 m från förslag till gräns för naturreservatet. Vi anser också att utvecklingsområdet är orimligt stort, det största utvecklingsområdet för bostäder i hela översiktsplanen, och bör därför minskas ner i östra delen. Utvecklingsområdet bör begränsas till blått område i Figur 3. "Skogsbykisserna" bör redovisas först vid en framtida detaljplanering.

Norra delen av Område 44 ligger inom förslag till naturreservat, berör eller ligger i nära anslutning till en nyckelbiotop (se rött område i Figur 4) och de norra delarna av det berörs dessutom av 100-årsflödet enligt sidan 95. Hela det norra området bör därför utgå. "Skogsbykisserna" bör redovisas först vid en framtida detaljplanering.

Förslag till förbättringar i text och kartor

Sid 7: En förklaring till varför kalkhalten är så hög bör läggas in.

Sid 8: "och i nordöstra delen av kommunen finns inslag av sankmarker" bör strykas. Våtmarker finns även i andra delar av kommunen även om de är mest frekventa i nordöstra delen.

Sid 8: Det finns många fler platser längs kusten i vår kommun där landhöjningen är minst lika påtaglig som på Billudden.

Sid 8: "Älvens naturliga vattenflöde förändrades med högre vattenstånd uppströms verken och lägre nedströms" bör ändras till "Älvens vattenflödesvariationer minskades kraftigt och vattenståndet uppströms verken höjdes drastiskt genom en omfattande dämning."

Kartan på sidan 10: Indelningen i landskapstyper är väldigt schematisk och i vissa delar tveksam. Den bör göras om.

Sid 56: Som mycket riktigt påpekas i kapitel 3.1.1 är Älvkarlebys flora och fauna ovanligt rik. Det bör dock också nämnas att om denna skall kunna bevaras så måste fler naturmiljöer skyddas i naturreservat och det öppna

landskapet skötas på ett sätt som bättre gynnar den biologiska mångfalden än vad som är fallet idag.

Sid 112: Nybo herrgård skall vara Nygård.

Alla platsnamn som anges i texten bör också anges på kartor.

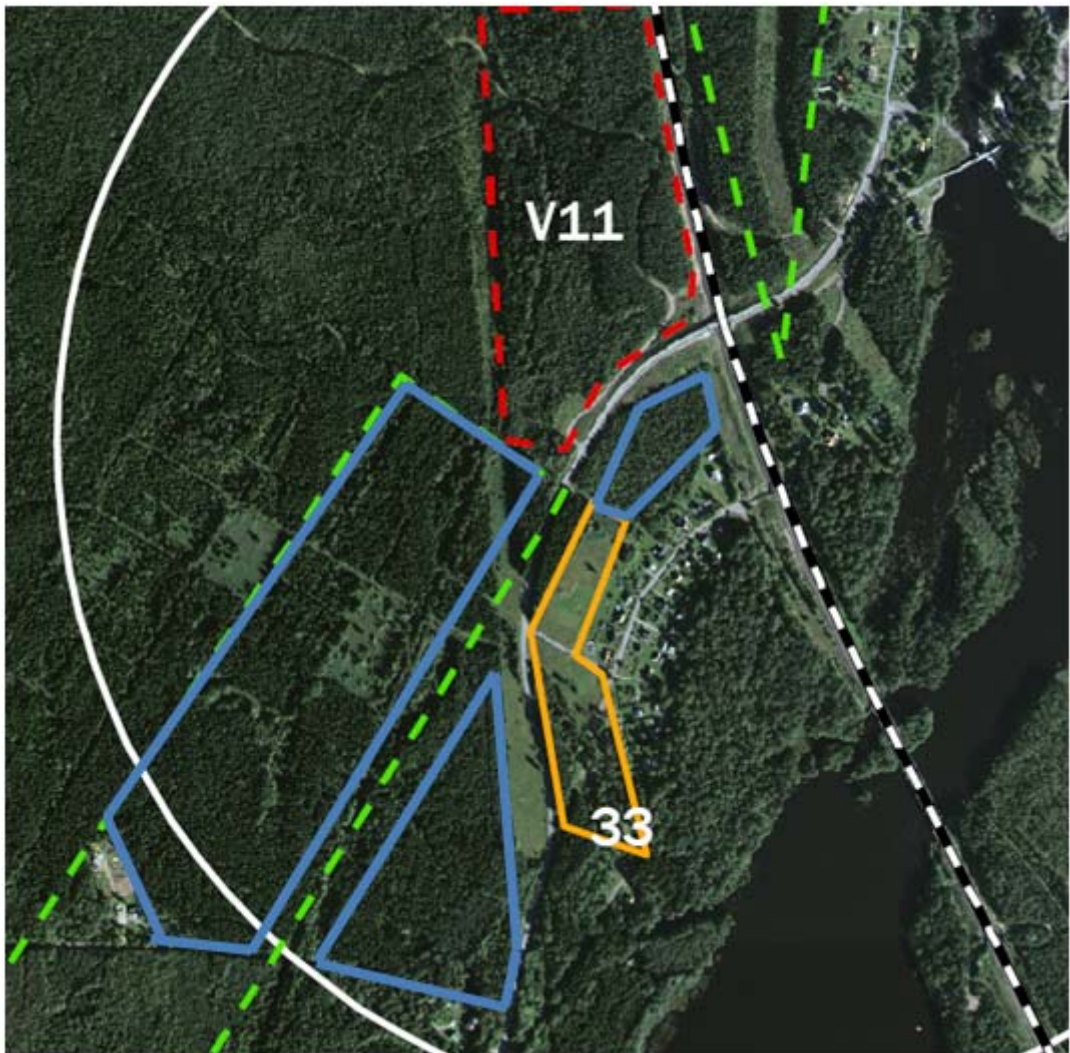
Med vänlig hälsning

Naturskyddsföreningen Älvkarleby

Bengt Hemström



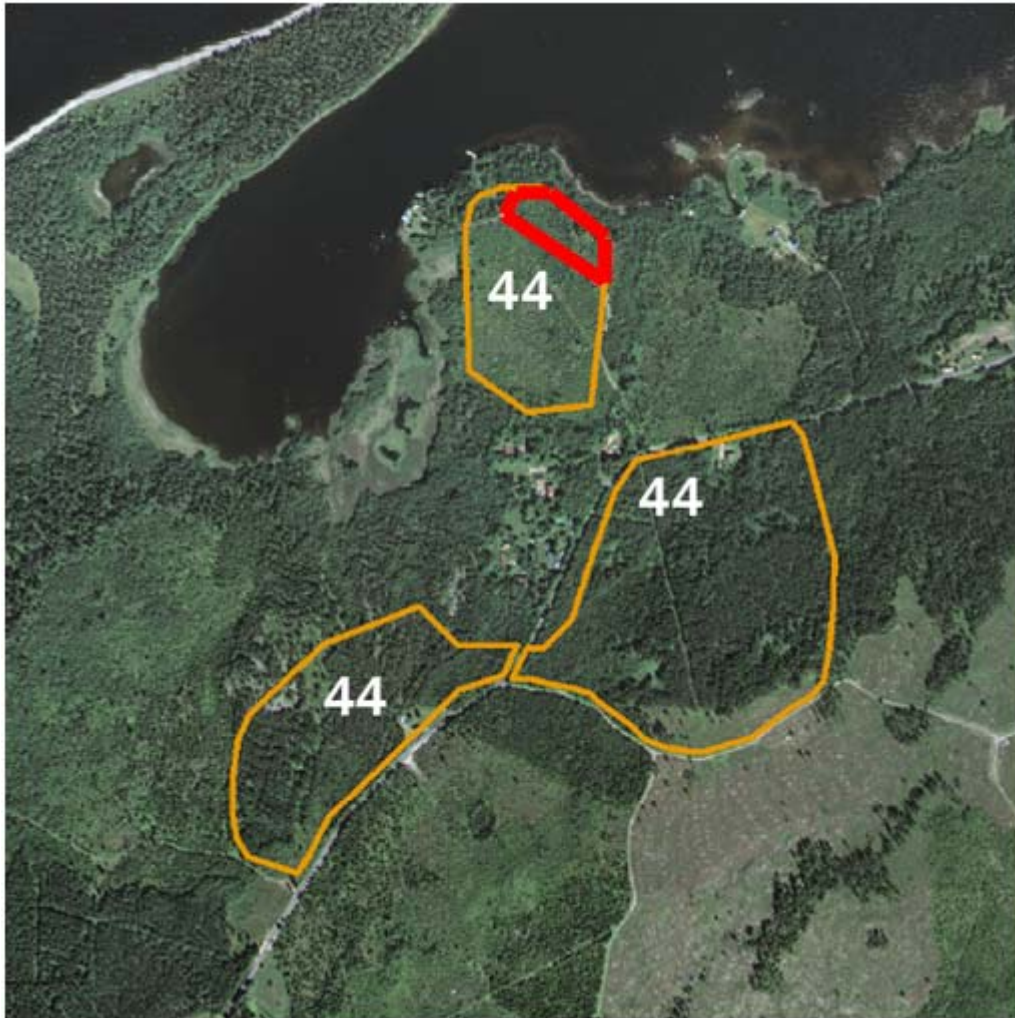
Figur 1.



Figur 2.



Figur 3.



Figur 4.